



Linkit® スタートアップガイド

防災速報

2024/6/5


ACCESS™

ACCESS CO., LTD.

© 2015 ACCESS CO., LTD. All rights reserved. | Confidential

目次

1目次	P02
はじめに	P03
防災速報とは	P04
防災速報活用事例	P05
2.防災速報開始の流れ	P06
警報通知の設定について	P07
警報通知の仕様について	P08
防災速報をMaps上で確認する	P09
3.防災速報の表示（津波警報・注意報）	P10
防災速報の表示（気象警報・注意報）	P11
防災速報の表示（大雨危険度）	P12
防災速報の表示（河川洪水情報）	P13
4.注意事項	P14
Q&A	P15

本資料では  Linkit® (リンクィット) のご利用にあたり、

「防災速報」機能の使い方をご案内致します。

こちらの資料はLinkitMapsのオプション機能（プレミアムプラン）、
「防災速報」機能についてのスタートアップガイドです。

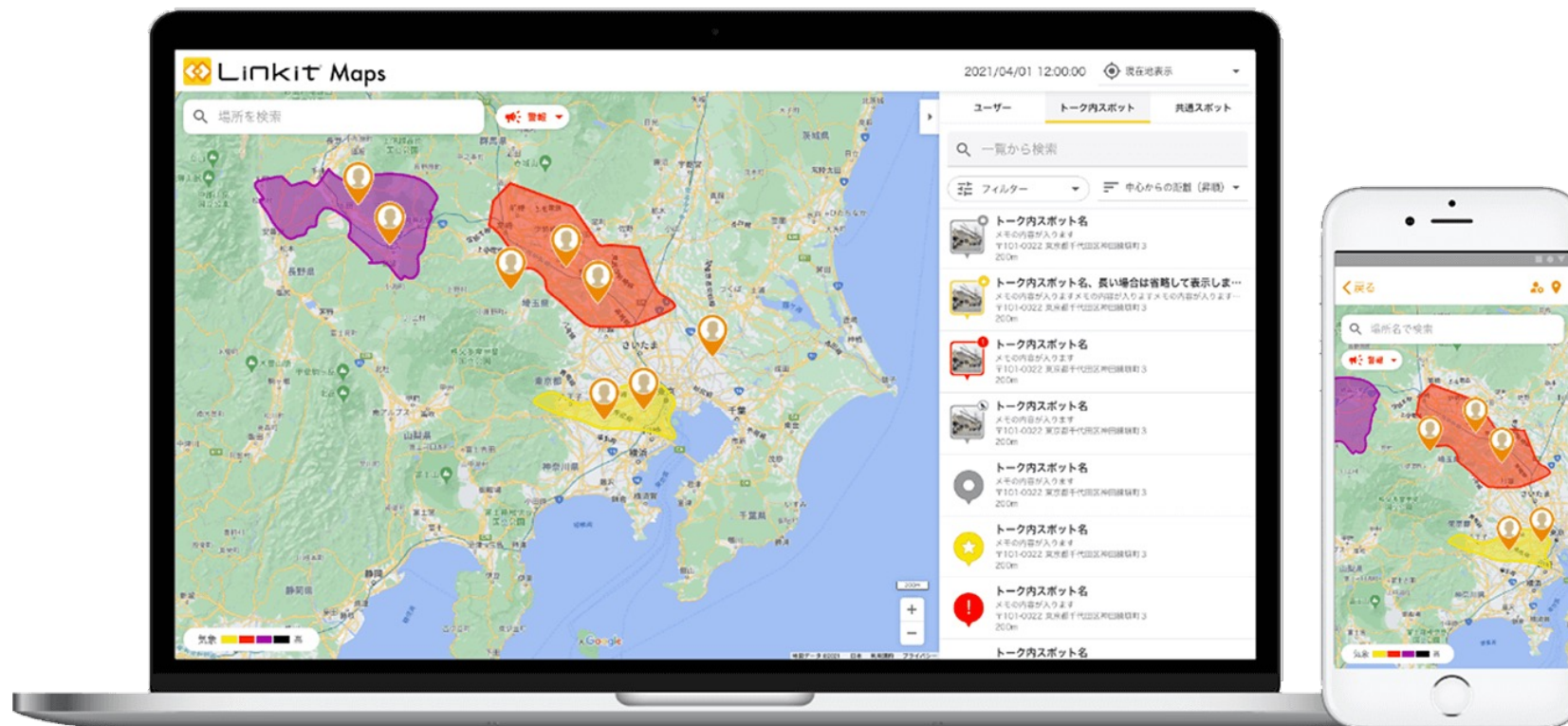
Linkitのご利用開始方法についてはスタートアップガイド、
ヘルプサイトをご確認ください。

防災速報とは

ACCESS™

© 2015 ACCESS CO., LTD. All rights reserved. | Confidential

「Linkit 防災速報」は、気象庁から通知される警報・注意報を「LinkitMaps」の登録ユーザーのスマートフォンに一斉通知するとともに、専用アプリの地図上に色を付けて表示する機能です。ユーザー企業は、関係者間の通知の手間が省け、複数拠点の災害状況と複数社員の居場所を同一の地図上で確認することができますので、社員の安否確認の迅速化を図ることができます。



防災速報活用例

近年、台風・水害等の自然災害が頻発・激甚化傾向にあり、電力・ガス・通信・水道等の社会インフラの保守・保全を行う作業員の安全確保が喫緊の課題になっています。

従来機能を活用することで作業員の安否確認は容易に可能でしたが、新機能「Linkit 防災速報」を用いると災害状況と社員の位置情報がマッピング表示されますので、より高度な作業員の安全管理がより効率的に行えるようになりました。

対象となる警報、

・津波警報、注意報 ・気象警報、注意報 ・大雨危険度通知 ・河川洪水予報

Linkit防災速報の仕組み



防災速報開始の流れ

防災速報機能はLinkitMaps画面内に表示される機能です。
お客様側で導入設定は必要なく、防災速報をご契約頂くだけで機能が追加されます。
また、本機能は全トークルームのLinkitMaps画面に適応されます。

The image illustrates the disaster alert functionality within the ACCESS chat application. It is divided into two main sections:

- Top Section (Chat Room):** Shows a chat interface for a room named "防災速報" (Disaster Alert). The user profile is "kiyotaka.omori". A search bar is present with the text "メッセージを検索する". A date separator indicates "2022.06.08". A message states "このトークルームはkiyotaka.omoriによって作成されました。" (This chat room was created by kiyotaka.omori). A context menu is open over the "防災速報" header, listing options: 情報 (Info), マップ (Map), 履歴を保存 (Save History), 通知OFF (Turn Off Notifications), 非表示 (Hide), 履歴をすべて削除 (Delete All History), and 退出 (Exit). A red arrow points from the "マップ" option to the bottom section.
- Bottom Section (Linkit Maps):** Shows the "Linkit Maps" interface for the user "ACCESS花子". The map displays the island of Hokkaido. A "氾濫警戒情報" (Flood Warning) popup is displayed over the Kushiro region. The popup text reads: "発表: 2022/06/03 15:04:29 【準レベル3相当情報【洪水】】 釧路川では、自分の間、避難判断水位を超える水位が続く見込み" (Issued: 2022/06/03 15:04:29 [Standard Level 3 equivalent information [Flood]] In the Kushiro River, it is expected that water levels will continue to rise above the evacuation judgment level during your stay). A "キキウを開く" (Open Keikyu) button is visible. The map interface includes a search bar, a "場所を検索" (Search location) button, a "拡大で共通スポットを表示" (Show common spots with zoom) button, and a scale bar at the bottom right.

警報通知の設定について

防災速報機能を有効化しますと、「警報通知ボット」がテナントのユーザーとして追加されます。「警報通知ボット」は警報発表時、該当地域にいるユーザーに対して、メッセージで警報を通知致します。警報通知は「警報通知ボット」がユーザーとして、トークルーム内に所属している場合にのみ、メンバーに対して防災情報専用の通知音で警報通知を行います。警報通知を行いたい場合、必ずトークルームのメンバーに追加をお願い致します。

チームを作成

名前
警報速報

説明
60文字まで入力が可能です。

写真を編集

チームメンバー

メンバーを選択

個人 組織

警報通知ボット

すべて選択

警報通知ボット
shima_k

完了 キャンセル

チーム作成時に「警報通知ボット」で検索し追加してください。

メンバーの選択

チームメンバー

ACCESS花子

警報通知ボット

メンバーを選択

追加したメンバーは過去のメッセージを見ることができます。

個人 組織

警報通知ボット

すべて選択

警報通知ボット
shima_k

完了 キャンセル

トークルーム作成後でも、「メンバー追加」ボタンより、「警報通知ボット」は追加頂けます。

警報通知の仕様について

警報通知ボットは防災情報が発表されたとき、以下の条件をすべて満たすトークルームのユーザーにメッセージ通知を行います。

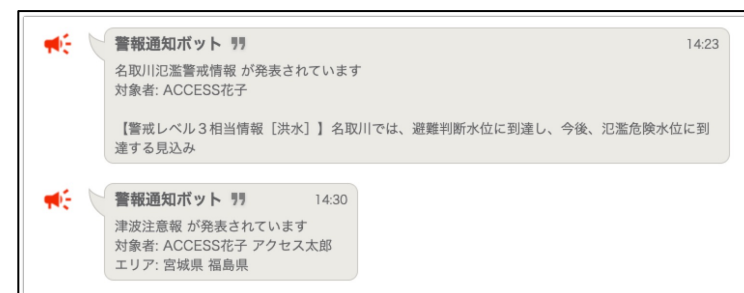
- ・通知を行うべきレベルの防災情報である（防災情報の種別による。後述）
- ・警報通知ボット がトークルームに参加している
- ・24時間以内に最新位置情報を送信したユーザーがトークルームに参加している
- ・最新位置情報を中心とした周囲数Kmの範囲に発表された防災情報のエリアが存在する

防災情報の種類と通知条件

メッセージ本文には、防災情報と、それに該当するユーザーの名前を表示します。
防災情報の種類ごとに下記の条件で通知します。

種類	通知条件
津波警報・注意報	津波注意報、津波警報、大津波警報が新たに発表されたとき
気象警報・注意報	警戒レベル3相当以上である、特別警報（大雨、暴風、暴風雪、大雪、波浪、高潮の6種）、警報（大雨、洪水、暴風、暴風雪、大雪、波浪、高潮の7種）、注意報（高潮警報に切り替える可能性が高い高潮注意報の1種）が1つでも新たに発表されたとき
大雨危険度通知	土砂災害危険度、浸水害危険度、洪水害危険度が、警戒レベル3相当以上に上昇したとき
河川洪水予報	「氾濫警戒情報」「氾濫危険情報」「氾濫発生情報」が発表されたとき

通知条件



通知メッセージ

防災速報をMaps上で確認する

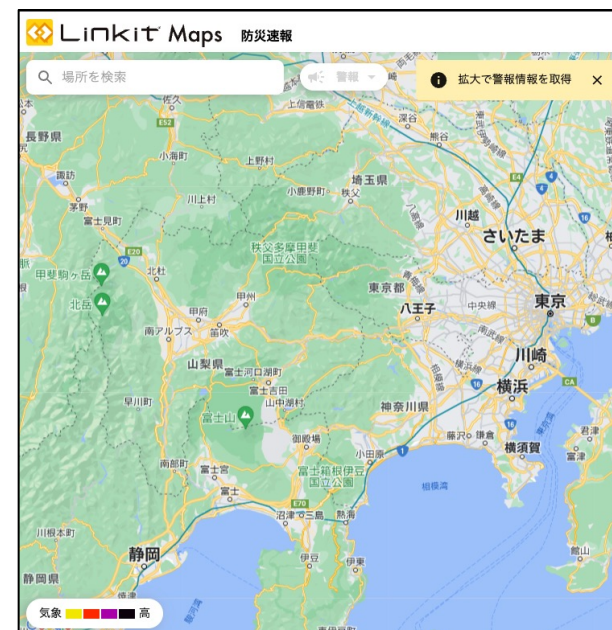
各トークルームのLinkitMaps画面上に、「警報ボタン」が表示されます。「警報ボタン」は現在の表示している地域に、いずれかの警報が出ている場合、ボタンが「赤色」表示され、何も警報がない場合は「黒色」で表示されます。



表示地域に何も警報がない場合



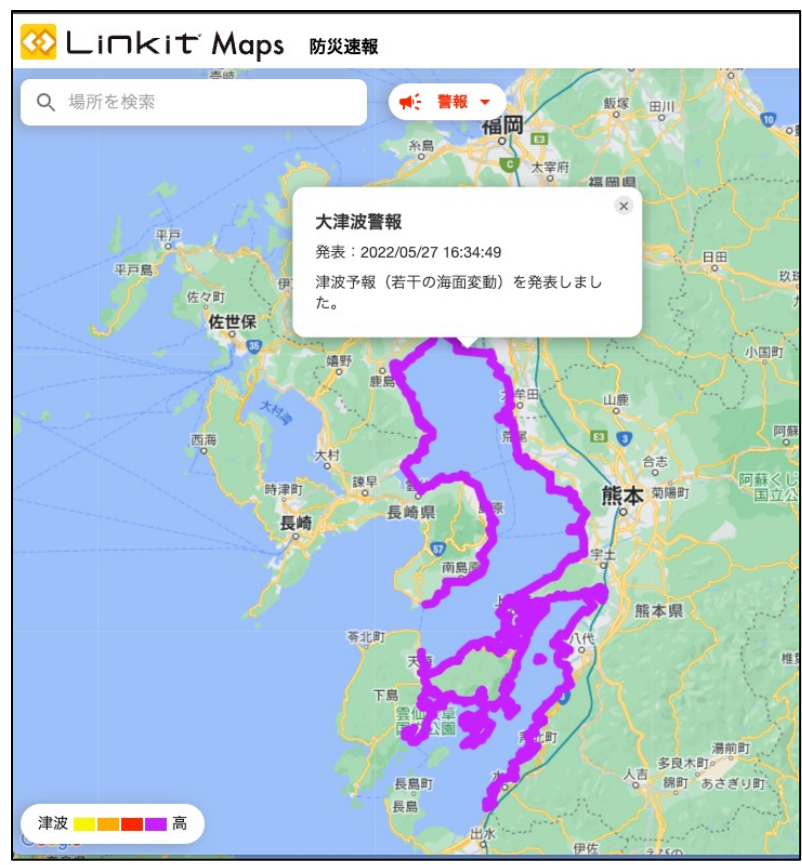
表示地域に警報がある場合、
項目が赤く表示されます。



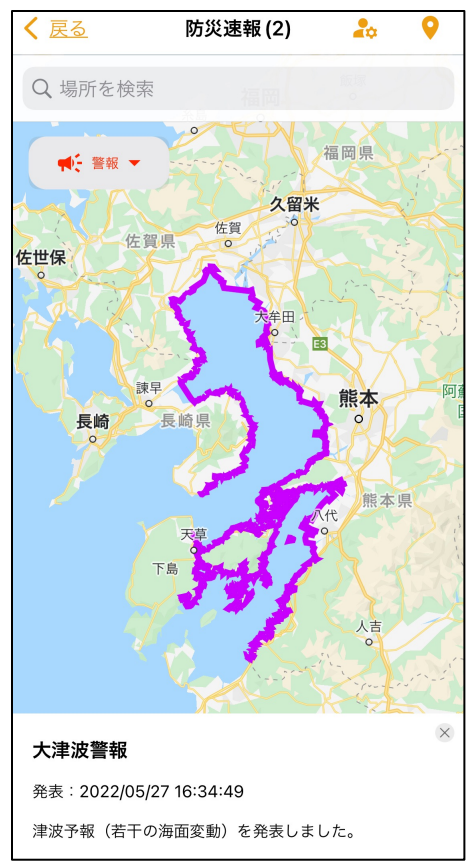
表示範囲が広すぎる場合、
「警報ボタン」がグレイアウトします。
「警報ボタン」が黒になるように、
地図を拡大操作してください。

防災速報の表示（津波警報・注意報）

LinkitMaps画面上での津波警報・注意報の表示を掲載します。
 警報が出ている沿岸部に色がつき、色によって津波の高さを確認出来ます。



WEB版



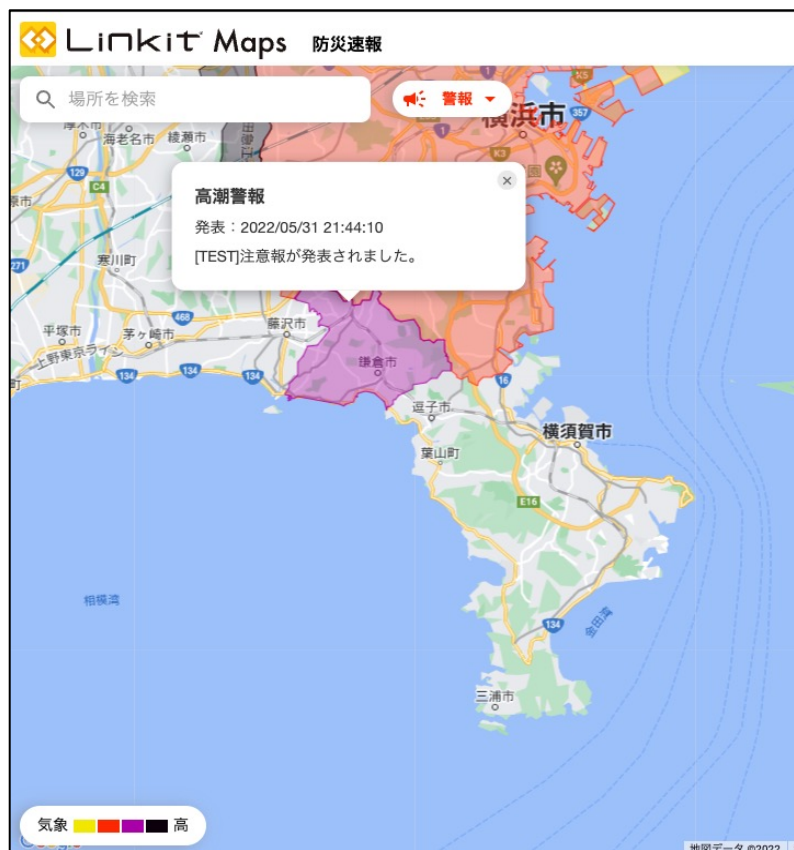
アプリ版

津波警報・注意報の種類				
種類	発表基準	発表される津波の高さ		想定される被害と取るべき行動
		数値での発表 (津波の高さ予想の区分)	巨大地震の場合の発表	
大津波警報	予想される津波の高さが高いところで3mを超える場合。	10m超 (10m<予想高さ)	巨大	木造家屋が全壊・流失し、人は津波による流れに巻き込まれます。 沿岸部や川沿いにいる人は、ただちに高台や避難ビルなど安全な場所へ避難してください。
津波警報	予想される津波の高さが高いところで1mを超え、3m以下の場合。	10m (5m<予想高さ≤10m)		
津波注意報	予想される津波の高さが高いところで0.2m以上、1m以下の場合であって、津波による災害のおそれがある場合。	5m (3m<予想高さ≤5m)		
		3m (1m<予想高さ≤3m)	高い	標高の低いところでは津波が襲い、浸水被害が発生します。人は津波による流れに巻き込まれます。 沿岸部や川沿いにいる人は、ただちに高台や避難ビルなど安全な場所へ避難してください。
		1m (0.2m≤予想高さ≤1m)	(表記しない)	海の中では人は速い流れに巻き込まれ、また、養殖いかだが流失し小型船舶が転覆します。 海の中にいる人はただちに海から上がって、海岸から離れてください。

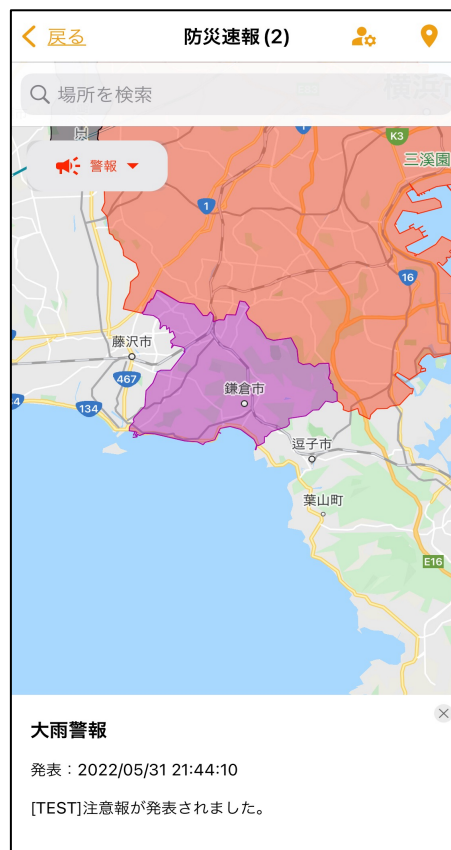
危険度について（気象庁発行）

防災速報の表示（気象警報・注意報）

LinkitMaps画面上での気象警報・注意報の表示を掲載します。
警報が出ている地域に色がつき、色によって危険度を確認出来ます。



WEB版



アプリ版

情報	とるべき行動	警戒レベル ^{※3}
大雨特別警報	地元の自治体が警戒レベル5 緊急安全確保を発令する判断材料となる情報です。災害が発生又は切迫していることを示す警戒レベル5に相当します。何らかの災害がすでに発生している可能性が極めて高い状況となっています。命の危険が迫っているため直ちに身の安全を確保してください。	警戒レベル5相当
土砂災害警戒情報 高潮特別警報 高潮警報	地元の自治体が警戒レベル4 避難指示を発令する目安となる情報です。危険な場所からの避難が必要とされる警戒レベル4に相当します。災害が想定されている区域等では、自治体からの避難指示の発令に留意するとともに、避難指示が発令されていなくてもキキクル（危険度分布）等を参考に自ら避難の判断をしてください。	警戒レベル4相当
大雨警報（土砂災害） ^{※1} 洪水警報 高潮注意報 （警報に切り替える可能性が高い旨に言及されているもの ^{※2} ）	地元の自治体が警戒レベル3 高齢者等避難を発令する目安となる情報です。高齢者等は危険な場所からの避難が必要とされる警戒レベル3に相当します。災害が想定されている区域等では、自治体からの高齢者等避難の発令に留意するとともに、高齢者以外の方もキキクル（危険度分布）等を用いて避難の準備をしたり自ら避難の判断をしたりしてください。	警戒レベル3相当
大雨注意報 洪水注意報 高潮注意報 （警報に切り替える可能性に言及されていないもの ^{※2} ）	避難行動の確認が必要とされる警戒レベル2です。ハザードマップ等により、災害が想定されている区域や避難先、避難経路を確認してください。	警戒レベル2
早期注意情報（警報級の可能性）	災害への心構えを高める必要があることを示す警戒レベル1です。最新の防災気象情報等に留意するなど、災害への心構えを高めてください。	警戒レベル1

危険度について（気象庁発行）

防災速報の表示（大雨危険度）

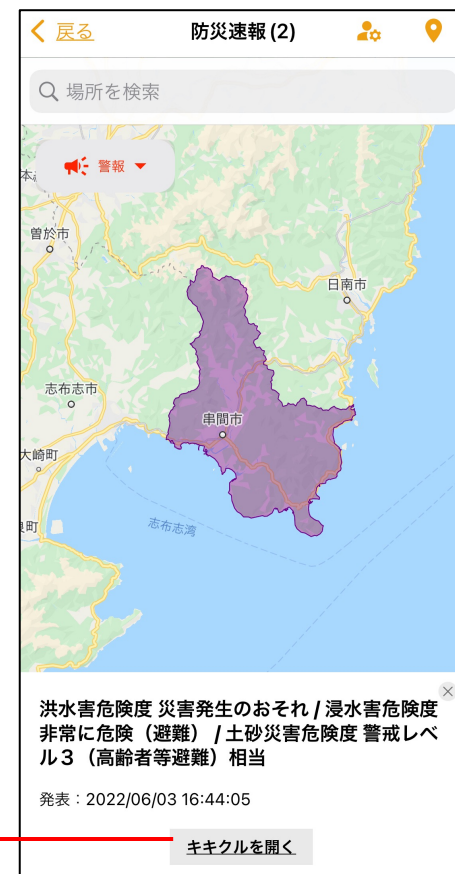
LinkitMaps画面上での大雨危険度の表示を掲載します。
 警報が出ている地域に色がつき、色によって危険度を確認出来ます。
 また、「キキクルを開く」をクリックする事で、気象庁サイトより詳細を確認出来ます。



WEB版



気象庁キキクル画面



アプリ版

防災速報の表示（河川洪水情報）

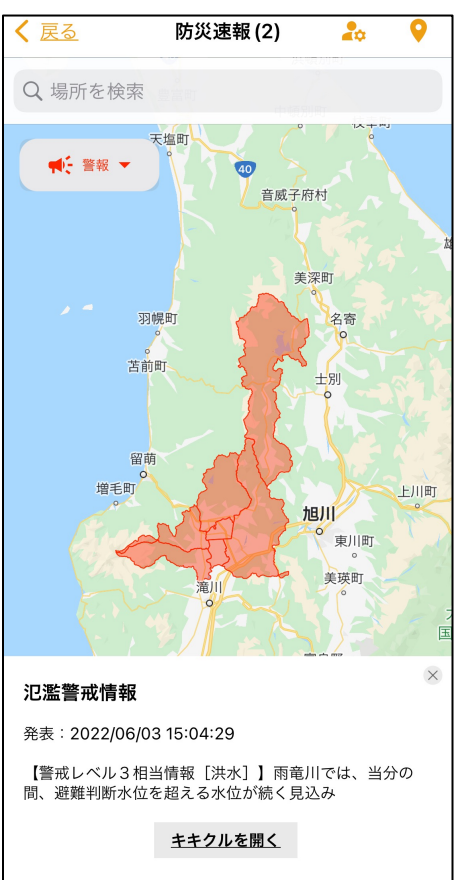


© 2015 ACCESS CO., LTD. All rights reserved. | Confidential

LinkitMaps画面上での河川洪水情報の表示を掲載します。
 警報が出ている地域に色がつき、色によって危険度を確認出来ます。
 また、「キキクルを開く」をクリックする事で、気象庁サイトより詳細を確認出来ます。



WEB版



アプリ版

情報	とるべき行動	警戒レベル※
氾濫発生情報	地元の自治体が警戒レベル5 緊急安全確保を発令する判断材料となる情報です。災害がすでに発生していることを示す警戒レベル5に相当します。 災害がすでに発生している状況となっています。命の危険が迫っているため直ちに身の安全を確保してください。	警戒レベル5相当
氾濫危険情報	地元の自治体が警戒レベル4 避難指示を発令する目安となる情報です。危険な場所からの避難が必要とされる警戒レベル4に相当します。 災害が想定されている区域等では、 自治体からの避難指示の発令に留意するとともに、避難指示が発令されていなくても自ら避難の判断をしてください。	警戒レベル4相当
氾濫警戒情報	地元の自治体が警戒レベル3 高齢者等避難を発令する目安となる情報です。高齢者等は危険な場所からの避難が必要とされる警戒レベル3に相当します。 災害が想定されている区域等では、 高齢者等避難の発令に留意するとともに、高齢者等以外の方も避難の準備をしたり自ら避難の判断をしたりしてください。	警戒レベル3相当
氾濫注意情報	避難行動の確認が必要とされる警戒レベル2に相当します。 ハザードマップ等により、災害が想定されている区域や避難先、避難経路を確認してください。	警戒レベル2相当

危険度について（気象庁発行）

注意事項

- 警報内容の過去のデータは確認頂けません。
発表中の警報のみ表示します。
- 「警報通知ボット」はご契約ユーザー数としてカウントされません。
また、ボット名の変更、アバター画像の変更はできません。
- 動作環境は最新OSのリリースに合わせて変化されます。
- 本資料に表示されている画像の警報はテスト警報です。
実際の警報ではございませんので、ご留意ください。

Q&A

Q.警報ボタンがグレーアウトして、押せない。

A.表示範囲が広すぎる為、警報ボタンが押せなくなっております。
ズーム処理し、表示範囲を狭くしてください。

Q.Linkitについて質問したい。

A.「設定」タブの「問題を報告する」より、
質問、問題等のご報告をお願い致します。

お電話でのお問い合わせの場合は、Linkitサポートまでお願い致します。
TEL 03-6853-9251 (平日9:00~12:00 13:00~17:30)